

# News di previdenza 2009

## Rapporto d'esercizio 2008

### Premessa del Presidente



Viktor Sauter,  
Presidente della Fondazione  
di previdenza dell'ASG

In questo periodo i mercati finanziari sono scossi da violente turbolenze che causano oscillazioni estreme dei corsi. Tutti gli investitori, sia istituzionali che privati, sono generalmente esposti ai rischi dei mercati finanziari per il solo fatto di operare in quel contesto. La portata del rischio di perdita dipende in primis dal volume dei loro collocamenti in determinate categorie o prodotti di investimento.

Grazie alla soluzione di assicurazione completa, la Fondazione di previdenza dell'ASG ha riassicurato tutti i rischi, compreso il rischio d'investimento, stipulando un contratto di assicurazione d'associazione con AXA Vita SA. AXA Vita SA è un'affiliata giuridicamente autonoma del Gruppo AXA. Gli investimenti sono pertanto interamente al sicuro, dato che AXA Vita SA, in qualità di compagnia di assicurazioni, soggiace all'obbligo di coprire integralmente in ogni momento i suoi impegni con solidi investimenti. La dotazione di capitale proprio di AXA Vita SA è molto stabile. È soggetta al diritto svizzero e alla vigilanza dell'Ufficio federale delle assicurazioni private (UFAP).

Come menzionato, il rischio d'investimento è a carico di AXA Vita SA. L'UFAP sorveglia a titolo permanente il rispetto degli impegni di garanzia e la gestione del capitale vincolato, allo scopo di identificare tempestivamente e/o evitare impasse finanziarie e, se del caso, adottare per tempo opportuni provvedimenti. Questi meccanismi di controllo funzionano in modo ineccepibile.

Dopo la decisione del Consiglio federale di remunerare gli averi di vecchiaia LPP nel 2009 a un tasso d'interesse pari al 2,0%, il consiglio di fondazione della Fondazione di previdenza dell'ASG ha deliberato per il 2009, alla luce della sua ottima situazione finanziaria, la remunerazione degli averi di vecchiaia obbligatori e sovraobbligatori a un tasso del **2,75%**. Come negli anni scorsi, anche nel 2009 gli assicurati della Fondazione di previdenza dell'ASG beneficiano di un attraente tasso di interesse sull'avere di vecchiaia.

Viktor Sauter  
Presidente del consiglio di fondazione

## I membri della Fondazione di previdenza dell'ASG



### Composizione del consiglio di fondazione

#### Rappresentanti del datore di lavoro

Viktor Sauter, presidente (2° da destra)  
 Roberto Feller, vicepresidente (1° da sin.)  
 Morys Cavadini (3° da sinistra)

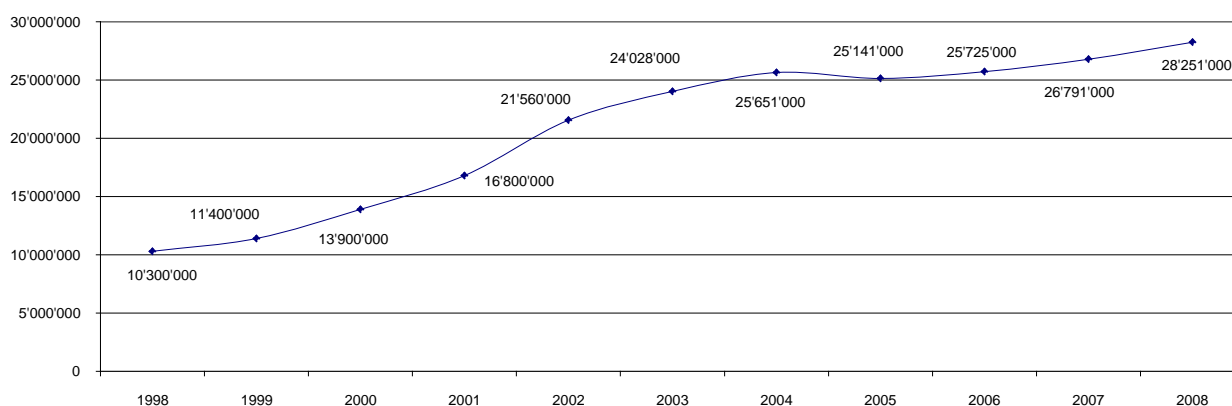
TSZ AG, Zurigo  
 Glaux AG, Zurigo  
 Associazione ASG, Zurigo

#### Rappresentanti dei dipendenti

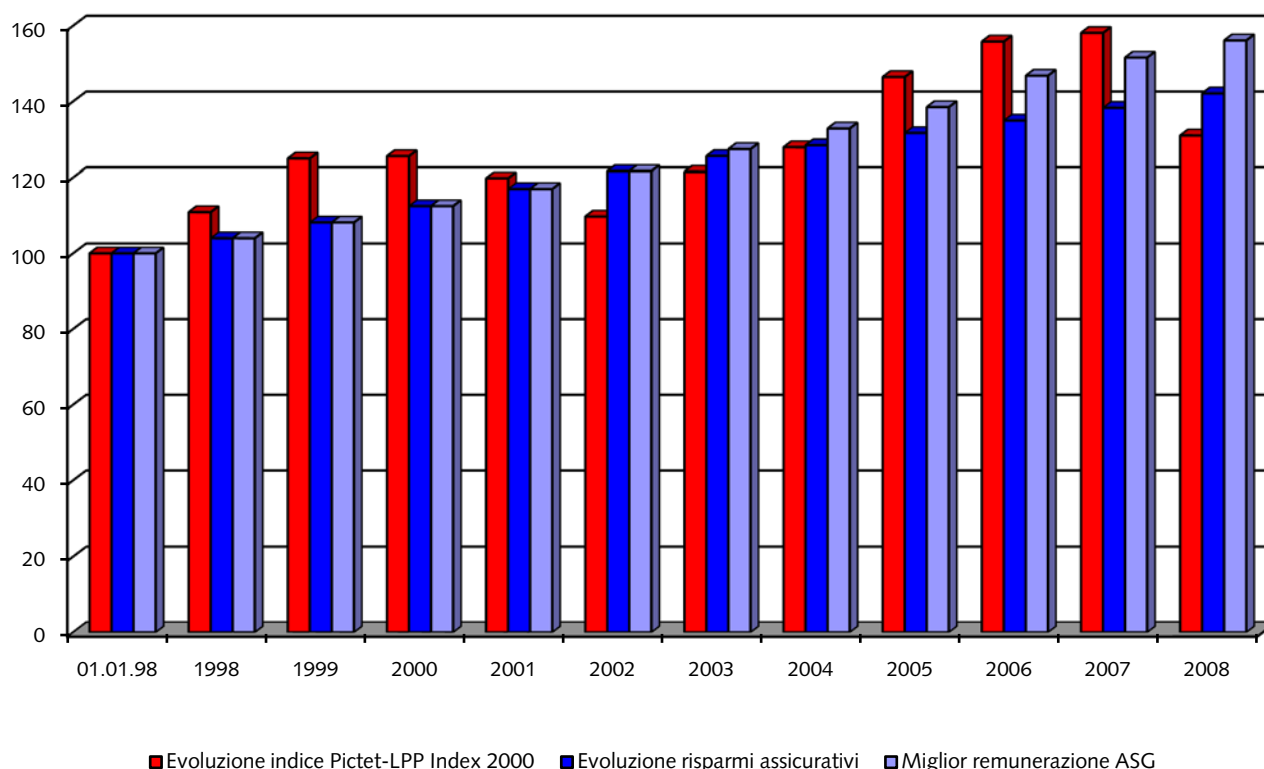
Brigitte Burkhardt (2ª da sinistra)  
 Daniel Steffen (3° da destra)  
 Harald Gröbli (1° da destra)

Associazione ASG, Zurigo  
 Ultra Finanz AG, Zurigo  
 GFA AG, Zurigo

## Evoluzione degli averi di vecchiaia in CHF



## Remunerazione effettivamente distribuita negli scorsi 10 anni dal consiglio di fondazione dell'ASG a confronto con i valori dell'indice di riferimento Pictet LPP 2000 (40% quota azionaria)



## Ricapitolazione del conto annuale 2008

Bilancio		al	31.12.2008	31.12.2007
Attivi			in CHF	in CHF
A	Investimenti patrimoniali		1'565'146.60	1'373'176.15
B	Ratei e risconti attivi		51'408.70	132'752.15
C	Attivi da contratti d'assicurazione		24'755'181.70	23'177'187.65
<b>Totale attivi</b>			<b>26'371'737.00</b>	<b>24'683'115.95</b>
<b>Passivi</b>			<b>31.12.2008</b>	<b>31.12.2007</b>
D	Debiti		202'392.55	232'621.00
E	Ratei e risconti passivi		137'000.00	260.00
F	Riserva di contributi del datore di lavoro		1'211'048.65	1'242'700.40
G	Accantonamenti non tecnici		-	-
H	Fondi di previdenza e accantonamenti tecnici		24'755'181.70	23'177'187.65
<b>Passivi vincolati</b>			<b>26'305'622.90</b>	<b>24'652'769.05</b>
I	<b>Riserve di fluttuazione</b>		-	-
J	<b>Capitale fondazione/fondi liberi/deficit di copertura</b>			
	Situazione all'inizio del periodo in esame		30'346.90	27'249.70
	Prima applicazione Swiss GAAP RPC 26		-	-
	Aumenti/diminuzioni da liquidazione parziale		-	-
	<b>Ecceденza attiva/passiva</b>		<b>35'767.20</b>	<b>3'097.20</b>
	Situazione alla fine del periodo in esame		66'114.10	30'346.90
<b>Totale passivi</b>			<b>26'371'737.00</b>	<b>24'683'115.95</b>
<b>Grado di copertura</b>			<b>100.27%</b>	<b>100.13%</b>
<b>Conto d'esercizio dall'1.1 al 31.12</b>			<b>2008</b>	<b>2007</b>
			in CHF	in CHF
K	Contributi ordinari e altri contributi		2'641'303.45	2'745'387.30
L	Prestazioni d'entrata		1'152'586.80	2'960'407.80
K-L	Afflusso da contributi e prestazioni d'entrata		3'793'890.25	5'705'795.10
M	Prestazioni regolamentari		-1563'599.85	-2'178'084.75
N	Prestazioni extraregolamentari		-	-
O	Prestazioni d'uscita		-1'039'269.20	-2'636'475.50
M-O	Deflusso per prestazioni e prelievi anticipati		-2'602'869.05	-4'814'560.25
P/Q	Scioglimento/costituzione di accantonamenti tecnici e riserve		49'748.00	-152'416.95
R	Redditi da prestazioni assicurative		2'663'215.05	5'040'796.05
S	Onere dell'assicurazione		-3'810'393.30	-5'721'473.45
<b>K-S</b>	<b>Risultato netto dell'assicurazione</b>		<b>93'590.95</b>	<b>58'140.50</b>
T	Risultato da investimenti patrimoniali		-30'934.20	-31'518.00
T	Spese di gestione patrimoniale		-	-
<b>T</b>	<b>Risultato netto dell'investimento patrimoniale</b>		<b>-30'934.20</b>	<b>-31'518.00</b>
U	Scioglimento/costituzione di accantonamenti non tecnici e riserve		-	-
V	Altri redditi		-	4'400.00
W	Altri oneri		-	-
X	Spese amministrative generali		-26'889.55	-27'925.30
X	Spese amministrative di marketing		-	-
<b>K-X</b>	<b>Ecceденza attiva/passiva ante costituzione delle riserve di fluttuazione</b>		<b>35'767.20</b>	<b>3'097.20</b>
Y	Scioglimento/costituzione riserve di fluttuazione		-	-
<b>Z</b>	<b>Ecceденza attiva/passiva <sup>1</sup></b>		<b>35'767.20</b>	<b>3'097.20</b>

<sup>1</sup> Nonostante una remunerazione complessiva del 3,00% (2008) e del 3,25% (2007), si dispone ancora di una piena capacità di rischio.

## Estratto dell'allegato al conto annuale allestito il 31.12.2008

	31.12.2008	31.12.2007
<b>Assicurati</b>		
Totale assicurati con contributi a carico	130	115
Totale assicurati senza contributi a carico	10	17
<b>Totale dipendenti assicurati</b>	<b>140</b>	<b>132</b>
<b>Beneficiari di rendita</b>		
Rendite di vecchiaia	5	5
Rendita per figli di pensionato	0	2
Rendite d'invalidità	1	1
Rendite per figli d'invalido	2	2
Rendite per coniugi e conviventi	2	2
<b>Totale beneficiari di rendite</b>	<b>10</b>	<b>12</b>
<b>Averi a risparmio</b>	<b>24'755'181.70</b>	<b>23'177'187.65</b>
<b>Somma degli averi di vecchiaia (LPP)</b>	<b>7'833'981.15</b>	<b>7'299'911.40</b>
<b>Evoluzione riserva matematica dei beneficiari di rendite</b>		
Riserva matematica all'1.1	3'614'304.00	1'660'156.00
Variazioni di valore derivanti da modifiche delle basi di calcolo	-	-
Adeguamento al nuovo calcolo in data 31.12	-118'466.00	1'954'148.00
<b>Totale capitali di previdenza beneficiari di rendite</b>	<b>3'495'838.00</b>	<b>3'614'304.00</b>
<b>Grado di copertura ai sensi dell'art. 44 OPP2</b>		
Attivi a valore di mercato al giorno di chiusura del bilancio	26'371'737.00	24'683'115.95
./. mezzi non disponibili	- 1'550'441.20	- 1'475'581.40
Fondi disponibili per i rischi previdenziali e attuariali	24'821'295.80	23'207'534.55
Fondi di previdenza necessari alla copertura dei rischi previdenziali e attuariali	24'755'181.70	23'177'187.65
<b>Grado di copertura (espresso in % dei mezzi richiesti) <sup>2</sup></b>	<b>100,27%</b>	<b>100,13%</b>

<sup>2</sup> Nessuna diminuzione del grado di copertura nonostante una migliore remunerazione.